

## 10. ВОЗМОЖНЫЕ ПРОБЛЕМЫ И СПОСОБЫ ИХ РЕШЕНИЯ:

Неисправности	Возможная причина	Способы решения
Нет включения	10.1. Не подключен. 10.2. Перепутана полярность подключения. 10.3. Плохой контакт. 10.4. Оборудование неисправно.	10.1. Проверить подключение контроллера. 10.2. Проверить полярность подключения. 10.3. Проверить подключение проводов. 10.4. Заменить оборудование.
Неправильно или неравномерно горят светодиоды	10.5. При подключении светодиодной ленты с одной стороны, из-за падения напряжения на всей длине ленты, происходит падение напряжения. 10.6. Подключено повышенное количество светодиодного оборудования. 10.7. Поврежден участок электрической платы светодиодной ленты. 10.8. Неправильно подобраны компоненты светодиодной подсветки. Перепутаны провода подключаемых цветových каналов. 10.9. Соединительный провод слишком длинный/узкий, что ведет к потере напряжения.	10.5. Подключить питание к ленте с двух сторон. 10.6. Рассчитать правильное количество светодиодного оборудования согласно заявленным характеристикам от производителя. 10.7. Устранить повреждение. 10.8. Проверить правильность выбора типа светодиодной ленты. Проверить правильность подключения цветových каналов. 10.9. Укоротить провод или подключить питание к ленте с двух сторон. Провести необходимые расчеты с целью определить нужное сечение провода. Заменить провод.

## 11. ГАРАНТИЙНЫЕ ОБЯЗАТЕЛЬСТВА:

- 11.1. На продукцию Ареупон предоставляется гарантия 24 месяца при условии соблюдения правил установки и эксплуатации, а также при предъявлении документов, подтверждающих покупку.
- 11.2. В случае обнаружения неисправности устройства или выходе из строя, в первую очередь необходимо отключить устройство от источника питания. Если данный случай произошел не по вине покупателя и до истечения гарантийного срока, то следует обратиться в магазин, где было приобретено изделие.
- 11.3. Гарантия на изделие не распространяется в следующих случаях:
  - 11.3.1. Изделие испорчено в результате неправильного подключения нагрузки (в том числе перегрузки сети).
  - 11.3.2. Изделие испорчено в результате неправильной эксплуатации.
  - 11.3.3. Изделие испорчено в результате механических повреждений.
  - 11.3.4. При нарушении целостности изделия в случае попыток самостоятельного ремонта, а также изменения его технических характеристик.
- 11.4. Компания Ареупон не несет ответственности за обязательство третьей стороны в результате неправильного монтажа, ненадлежащей эксплуатации или использования по истечении гарантийного срока.
- 11.5. Компания Ареупон не несет ответственности за повреждения, возникшие в результате ненадлежащего использования, либо неправильной установки изделия.

## 12. СВЕДЕНИЯ О СЕРТИФИКАЦИИ

- 12.1. Сертификат соответствия: RU C-CN.АН26.В.04726  
Выдан: ООО «Гамма-Тест» Аттестат аккредитации RA.RU.11АН26 от 17.03.2017. Срок действия с 22.10.2018 по 21.10.2023.

## 13. ИНФОРМАЦИЯ ОБ ИЗГОТОВИТЕЛЕ:

- 13.1. Производитель: См. на упаковке.  
Сделано в Китае.

**areupon**  
electrics  
www.areuponled.ru

Дата продажи \_\_\_\_\_ Штамп продавца \_\_\_\_\_

**areupon**  
electrics

# ИНСТРУКЦИЯ ПО УСТАНОВКЕ И ЭКСПЛУАТАЦИИ

Паспорт изделия

## КОНТРОЛЛЕР RGB

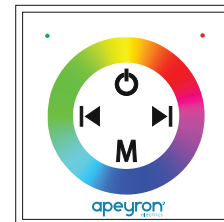
Встраиваемый

УВАЖАЕМЫЙ ПОКУПАТЕЛЬ!  
Благодарим Вас, что сделали свой выбор в пользу продукции торговой марки Ареупон.

12 Вольт  
144 Вт

24 Вольт  
288 Вт

артикул  
**04-09**



### 1. КОМПЛЕКТАЦИЯ:

- 1.1. Контроллер RGB (в сборе) — 1 шт.
- 1.2. Инструкция по установке и эксплуатации — 1 шт.
- 1.3. Упаковка — 1 шт.

*(Производитель оставляет за собой право без предварительного уведомления покупателя вносить изменения в инструкцию, комплектацию или технологию изготовления изделия с целью улучшения его свойств.)*

### 2. НАЗНАЧЕНИЕ И ОСНОВНЫЕ СВЕДЕНИЯ:

- 2.1. Контроллер RGB встраиваемый предназначен для управления режимами свечения многоцветных RGB лент 12 В и 24 В.
- 2.2. Контроллеры для многоцветных лент позволяют изменить цвет свечения светодиодов на ленте, задавать различные режимы свечения.
- 2.3. Контроллер RGB оборудован 3-мя выходными каналами, обеспечивающими надежность и качество подключения светодиодной ленты.
- 2.4. Контроллер RGB имеет функцию запоминания последнего режима после выключения.
- 2.5. Совместно с RGB контроллером Ареупон рекомендуется использовать необходимое для работы сопутствующее оборудование производства Ареупон (блоки питания, светодиодная лента, усилители и т.д.).
- 2.6. Изделие изготавливается в соответствии с ТР ТС 004/2011, ТР ТС 020/2011, ТР ЕАЭС 037/2016.
- 2.7. Правильное подключение оборудования согласно инструкции поможет обеспечить равномерное свечение всех светодиодов и точное управление яркостью, а также гарантирует долговечную и бесперебойную работу светотехнического оборудования.

### 3. ТЕХНИЧЕСКИЕ ХАРАКТЕРИСТИКИ:

#### 3.1. КОНТРОЛЛЕР:

Входное напряжение питания:	DC 12 / 24 В
Максимальная мощность общей нагрузки:	144 Вт (12 В), 288 Вт (24 В)
Количество каналов:	3 канала
Максимальный выходной ток на канал:	4 А
Способ подключения:	Общий анод
Класс пылевлагозащиты IP:	IP 20
Количество статических режимов:	7 режимов
Количество динамических режимов:	4 режимов
Температура окружающей среды при эксплуатации изделия:	от -20°C до +45°C
Срок службы:	50 000 часов
Гарантийный срок:	2 года
Габаритные размеры изделия:	86 x 86 x 34 мм
Материал корпуса изделия:	ABS - пластик
Вес изделия (нетто):	140 г

#### 4. РАСЧЕТ МОЩНОСТИ КОНТРОЛЛЕРА:

- 4.1. Расчет подключаемого контроллера производится в зависимости от потребляемой мощности ленты, заявленной производителем и её длины.

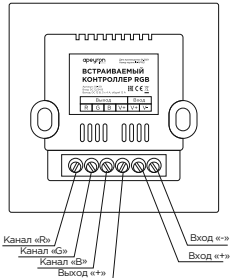
$$\text{расчетная длина ленты (м)} \times \text{заявленная производителем мощность 1 метра светодиодной ленты (Вт/м)} = \text{мощность контроллера (Вт)}$$

##### ПРИМЕЧАНИЕ:

Ток контроллера должен быть не меньше, чем потребленный лентой ток, рекомендуется соблюдать запас, как и для блоков питания.

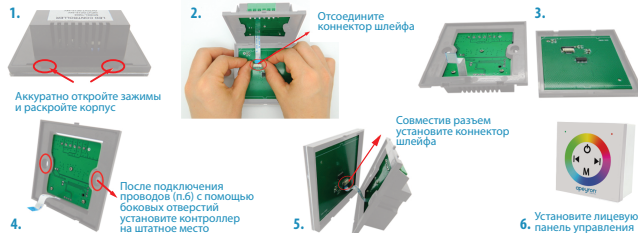
#### 5. ПРАВИЛА ЭКСПЛУАТАЦИИ И МЕРЫ БЕЗОПАСНОСТИ:

- 5.1. Монтаж и подключение изделия должны выполняться квалифицированным специалистом с соблюдением всех требований электротехнической безопасности.
- 5.2. Необходимо соблюсти меры пожарной безопасности во время монтажа, а также при дальнейшей эксплуатации изделия. Эксплуатация изделия допускается в местах с хорошей конвекцией воздуха.
- 5.3. Не монтировать оборудование вблизи нагревательных приборов, в том числе блоков питания.
- 5.4. Соблюдать класс защиты IP, указанный на изделии.
- 5.5. Монтаж, демонтаж, а также профилактическое обслуживание производить при выключенном напряжении питания 230 В.
- 5.6. Подключение изделия напрямую к сети 230 В категорически запрещено. Для подключения необходимо использовать дополнительно источник питания, напряжение и мощность которого должна соответствовать подключаемой ленте.
- 5.7. Изделия, подключаемые к электросети с напряжением 230 В, представляют опасность для детей и домашних животных. При выборе мест монтажа соблюдайте правила электробезопасности.
- 5.8. По окончании монтажа убедитесь в правильности подключения и отсутствии замыкания проводов.
- 5.9. Обеспечить доступ для последующего осмотра и обслуживания.
- 5.10. Производить регулярную профилактическую чистку изделия в соответствии со степенью пылевлагозащиты для предотвращения скопления пыли и посторонних предметов.
- 5.11. При обнаружении неисправностей в работе изделия прекратить эксплуатацию. В случае выхода из строя после окончания гарантийного срока или окончания срока службы изделие подлежит утилизации.

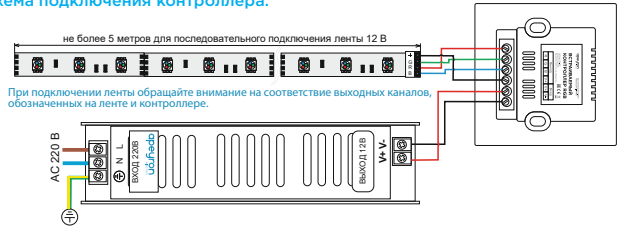


#### 6. МОНТАЖ И ПОДКЛЮЧЕНИЕ:

- 6.1. Извлечь контроллер и пульт из упаковки.
- 6.2. Проверить оборудование на наличие дефектов и механических повреждений.
- 6.3. Произвести установку изделия на штатное место, соблюдая п. 5.
- 6.4. Подключить светодиодную ленту к контроллеру, соблюдая полярность подключения.
- 6.5. При подключении контроллера проверить полярность подключения оборудования, а также соответствие мощности и выходного напряжения блока питания.
- 6.6. Произвести подключение изделия к блоку питания, соблюдая полярность подключения «+» и «-».
- 6.7. Проверьте соблюдение полярности и соответствие выходного и выходного напряжения.
- 6.8. Убедитесь в надежности крепления и отсутствии замыкания проводов.
- 6.9. Проверить управление изделия с помощью сенсорных кнопок.



#### Схема подключения контроллера:



При подключении ленты обратите внимание на соответствие выходных каналов, обозначенных на ленте и контроллере.

#### 7. УПРАВЛЕНИЕ ИЗДЕЛИЕМ ПРИ ПОМОЩИ ПУЛЬТА:



#### 8. ТРАНСПОРТИРОВКА И ХРАНЕНИЕ:

- 8.1. Транспортировку допускается производить любым видом крытого транспорта, обеспечивающим предохранение изделия от механических повреждений, загрязнений, попадания влаги.
- 8.2. Перевозку осуществлять в штатной упаковке.
- 8.3. После транспортировки при отрицательных температурах, перед включением, изделие должно быть выдержано до комнатной температуры.
- 8.4. Изделия должны храниться в штатной упаковке, в сухих, проветриваемых помещениях при температуре окружающей среды от -20°C до +60°C и относительной влажности окружающего воздуха не более 90% без конденсации влаги при отсутствии в воздухе паров и агрессивных веществ (кислот, щелочей и др.).

#### 9. СВЕДЕНИЯ ОБ УТИЛИЗАЦИИ:

- 9.1. Изделие не содержит дорогостоящих или токсичных материалов и комплектующих деталей, требующих специальной утилизации. Утилизацию проводят обычным способом в соответствии с требованиями местного законодательства по утилизации малоопасных отходов.