

# Artens

**5**  
ЛЕТ  
ГАРАНТИЯ  
5 жыл кепілдік

**Панель ПВХ**  
**ПВХ панелі**  
1200x250x10 мм 4 шт. 1.2 м<sup>2</sup>

**RU:** Руководство по монтажу и эксплуатации  
**KZ:** Монтаждау және пайдалану жөніндегі нұсқаулық



**RU:** Комплектация  
**KZ:** Құрамдау



x4



**RU:** Рабочая площадь покрытия - 1,2 М<sup>2</sup>  
**KZ:** Жабындының жұмыс алаңы - 1,2 м<sup>2</sup>



**RU:** Необходимо приобрести (в комплект не входит)  
**KZ:** Сатып алу қажет (жиынтыққа кірмейді)





**RU:** Требуется для установки (в комплект не входит)  
**KZ:** Орнату үшін қажет (жиынтыққа кірмейді)



**RU:** Подготовка  
**KZ:** Дайындау



**ВНИМАНИЕ:** МОНТАЖ ИЗДЕЛИЙ ДОЛЖЕН ОСУЩЕСТВЛЯТЬСЯ СОГЛАСНО ИНСТРУКЦИИ. Гарантия 5 лет распространяется на общую долговечность изделия (алюогнепроницаемость, устойчивость к внешним воздействиям, неподверженность коррозии и гниению) при условии правильности монтажа и при нормальных условиях эксплуатации.  
**НАЗАР АУДАРЫҢЫЗ: БҰЙЫМДЫ МОНТАЖДАУ НҰСҚАУЛЫҚҚА СӘЙКЕС ЖҮЗЕГЕ АСЫРЫЛУ КЕРЕК.** Монтаждау дұрыс болғанда және пайдаланымын қалыпты жағдайларда 5 жылдық кепілдік бұйымның жалпы төзімділігіне (ылғал өткізбеушілік, сыртқы әсерлерге қарсы тұрақтылық, жемірілуге және бұзылуға ұшырамауы) таралады.

**RU:** Распаковку изделий следует производить при температуре не ниже 15°С. Перед распаковкой изделия должны быть выдержаны при указанной выше температуре не менее 12 ч, если они до этого находились при температуре от 0 до 10°С, и не менее 48 ч, если они находились при температуре ниже 0°С.  
**KZ:** Бұйымдарды қаптамадан шығару 15°С төмен емес температурада жүргізілуі тиіс. Қаптамадан шығарар алдында, егер бұйым бұрын 0-ден 10°С-қа дейінгі температурада болса, жоғарыда көрсетілген температурада кемінде 12 сағат және егер 0°С-тан төмен температурада болса, кемінде 48 сағат ұсталуы тиіс.



**RU:** При монтаже панелей используйте средства индивидуальной защиты.  
**KZ:** Панельдерді монтаждау кезінде жеке қорғаныс құралдарын пайдаланыңыз.

Проверяйте на соответствие панели при дневном свете до установки. Устанавливайте панели при комнатной температуре. Претензии по внешнему виду и механическим повреждениям принимаются до монтажа изделий. Претензии по производственному браку принимаются в течение срока гарантии при условии соблюдения при монтаже требований инструкции. Для чистки не применяйте абразивные продукты, также избегайте чистящие средства на базе растворителей. Не рекомендуется использовать приобретенные панели для внешней отделки, возможно выцветание. Максимальная температура длительного воздействия составляет 60°С. При установке галогеновых светильников необходимо обеспечить расстояние не менее 10 мм между лампой и панелью. Для максимально полного совпадения цвета рекомендуем приобретать изделия из одной партии. Номер партии указан на упаковке.

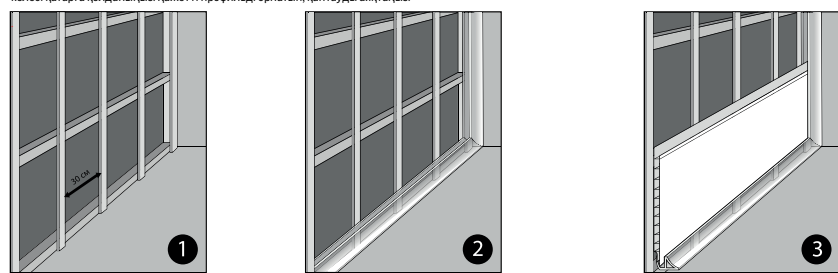
Орнатқанға дейін күндізгі жарықпен панельдің сәйкестігін тексеріңіз. Панельдерді бөлме температурасында орнатыңыз. Сыртқы түріне және механикалық зақымдарға қатысты арыз-шағымдар бұйымдарды монтаждағанға дейін қабылданады. Өндірістік ақауларға қатысты арыз-шағымдар монтаждау кезінде нұсқаулық талаптарының шарттарын сақтағанда кепілдік мерзімі аралығында қабылданады. Тазарту үшін абразивті өнімдерді қолданбаңыз, сондай-ақ еріткіштердің негізіндегі тазарту құралдарынан аулақ болыңыз. Сыртқы әрлеу үшін сатып алынған панельдерді қолдану ұсынылмайды, ағарып кету мүмкін. Ұзақ әсер етудің максималды температурасы 60°С-ты құрайды. Орнату кезінде әсер ету 60°С-ты құрайды. Галогенді шамшырақтарды орнату кезінде шам мен панельдің арасындағы қашықтық 10 мм-ден кем емес болуын қамтамасыз ету керек. Түстің толықтай максималды үйлесуі үшін бұйымды бір партиядан сатып алуды ұсынамыз. Партия нөмірі қаптамада көрсетілген.

**RU:** Монтаж  
**KZ:** Монтаждау

## Монтаж на стену / Қабырғаны монтаждау

Устанавливайте панели порядно, прикрепляя их к обрешетке с помощью гвоздей, скоб или клея. Отпилите панель в конце по размеру, оставшийся кусок (не менее 20 см) используйте в следующем ряду. Закончите облицовку установкой нужного профиля.

Шегелердің, қапсырмалардың немесе желімнің көмегімен панельдерді торпамаға бекіте отырып, оларды қатарынан орнатыңыз. Соңында мөлшеріне қарай панельді арамен кесіңіз, қалған бөлікті (20 см-ден кем емес) келесі қатарға қолданыңыз. Қажетті профильді орнатып, қаптауды аяқтаңыз.



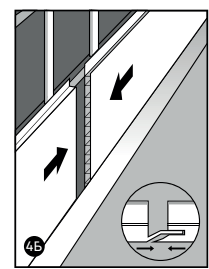
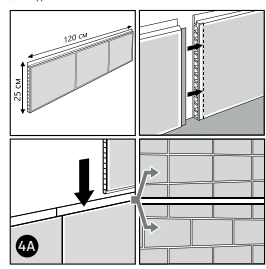
Основным способом установки панелей ПВХ является их закрепление на деревянную обрешетку. Расстояние между рейками обрешетки не должно превышать 30 см. Если стена не требует дополнительного выравнивания, то панели могут быть прикреплены прямо на стену, обрешетка не требуется.

Первым устанавливается нужный профиль с помощью гвоздей, скоб или клея. Алдымен шегелердің, қапсырмалардың немесе желімнің көмегімен қажетті профиль орнатылады.

Установите первую панель Artens в профиль. Профильге бірінші Artens панелін орнатыңыз.

ПВХ панельдерін орнатудың негізгі әдісі – оларды ағаш торпамаға бекіту болып табылады. Торпама тақтайшаларының арақашықтығы 30 см-ден аспау керек. Егер қабырға қосымша тегістеуді қажет етсе, онда панельдерді бірден қабырғаға бекітуге болады, мұндайда торпама қажет болмайды.

ПВХ панельдерді орнатудың негізгі әдісі – оларды ағаш торпамаға бекіту болып табылады. Торпама тақтайшаларының арақашықтығы 30 см-ден аспау керек. Егер қабырға қосымша тегістеуді қажет етсе, онда панельдерді бірден қабырғаға бекітуге болады, мұндайда торпама қажет болмайды.



Всегда следите за тем, чтобы панели соединялись в одну линию, это обеспечивает ровность установки следующего ряда панелей. Әрқашан панельдердің бір сызықта қосылуын қадағалаңыз, бұл келесі қатардағы панельдердің түзу орнатылуын қамтамасыз етеді.

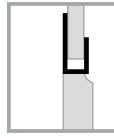
Соединяйте панели с торца путем полной заставки соединения одной панели в другую, как показано на рисунке. Указанное соединение применимо для кодов ЛМ 86577728, 86577730, 86577729.

Соединяйте панели с торца путем полной заставки соединения одной панели в другую, как показано на рисунке. Указанное соединение применимо для кодов ЛМ 86577733, 86577732, 86577734, 86577731, 13794110.

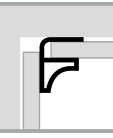
Панельдерді суретте көрсетілгендей етіп, бірінші панельдің қосыстарын екініңсіне тұтастырып, Бұйыржақтан қосыңыз. Көрсетілген қосыстарды ЛМ 86577728, 86577730, 86577729 қатарына қолдануға болады.

Панельдерді суретте көрсетілгендей етіп, бірінші панельдің қосыстарын екініңсіне тұтастырып, Бұйыржақтан қосыңыз. Көрсетілген қосыстарды ЛМ 86577733, 86577732, 86577734, 86577731, 13794110 қатарына қолдануға болады.

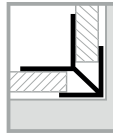
## Профили / Профильдер




**СТЕНОВОЙ НАЧАЛЬНЫЙ ПРОФИЛЬ**  
Стеновой начальный профиль позволяет добиться безупречного примыкания панелей к стене. Первую панель необходимо устанавливать в начальный профиль стороной с коротким соединительным выступом.  
**БАСТАПҚЫ ҚАБЫРҒАЛЫҚ ПРОФИЛЬ**  
Бастапқы қабырғалық профиль панельдердің қабырғаға мінсіз тұтасуына мүмкіндік береді. Бірінші панельді мысқа шығыңқы қосылыс арқылы бастапқы профильдің жағымен орнату қажет.



**ПОТОЛОЧНЫЙ НАЧАЛЬНЫЙ ПРОФИЛЬ**  
Для стыковки панелей с потолком, уложенным до крепления стеновых панелей, используется потолочный начальный профиль.  
**БАСТАПҚЫ ТӨБЕ ПРОФИЛЬ**  
Қабырғалық панельдерді бекіткенге дейін төселген панельдерді төбемен түйістіру үшін бастапқы төбе профильі қолданылады.



**УГЛОВОЙ ПРОФИЛЬ**  
Отделка внутренних и внешних углов выполняется с помощью универсального углового профиля, устанавливаемого до укладки стеновых панелей.  
**БҰРЫШТЫҚ ПРОФИЛЬ**  
Сыртқы және ішкі бұрыштарды әрлеу қабырғалық панельдерді төсегенге дейін орнатылатын әмбебап бұрыштық профильдің көмегімен орындалады.



**МНОГОФУНКЦИОНАЛЬНЫЙ ПРОФИЛЬ**  
Многофункциональный профиль универсален и его можно использовать вместо Стенового начального профиля и Потолочного начального профиля.  
**КӨПАТҚАРЫМДЫҚ ПРОФИЛЬ**  
Көпатақарымдық профиль әмбебап болып табылады және оны бастапқы Қабырғалық профильдің және бастапқы Төбе профильінің орнына қолдануға болады.

**RU:** Уход  
**KZ:** Күтім

**RU:** Срок службы не ограничен  
**KZ:** Қызмет мерзімі шектелмеген

