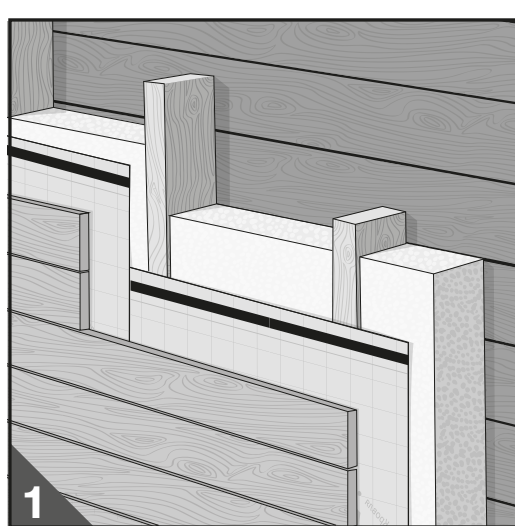
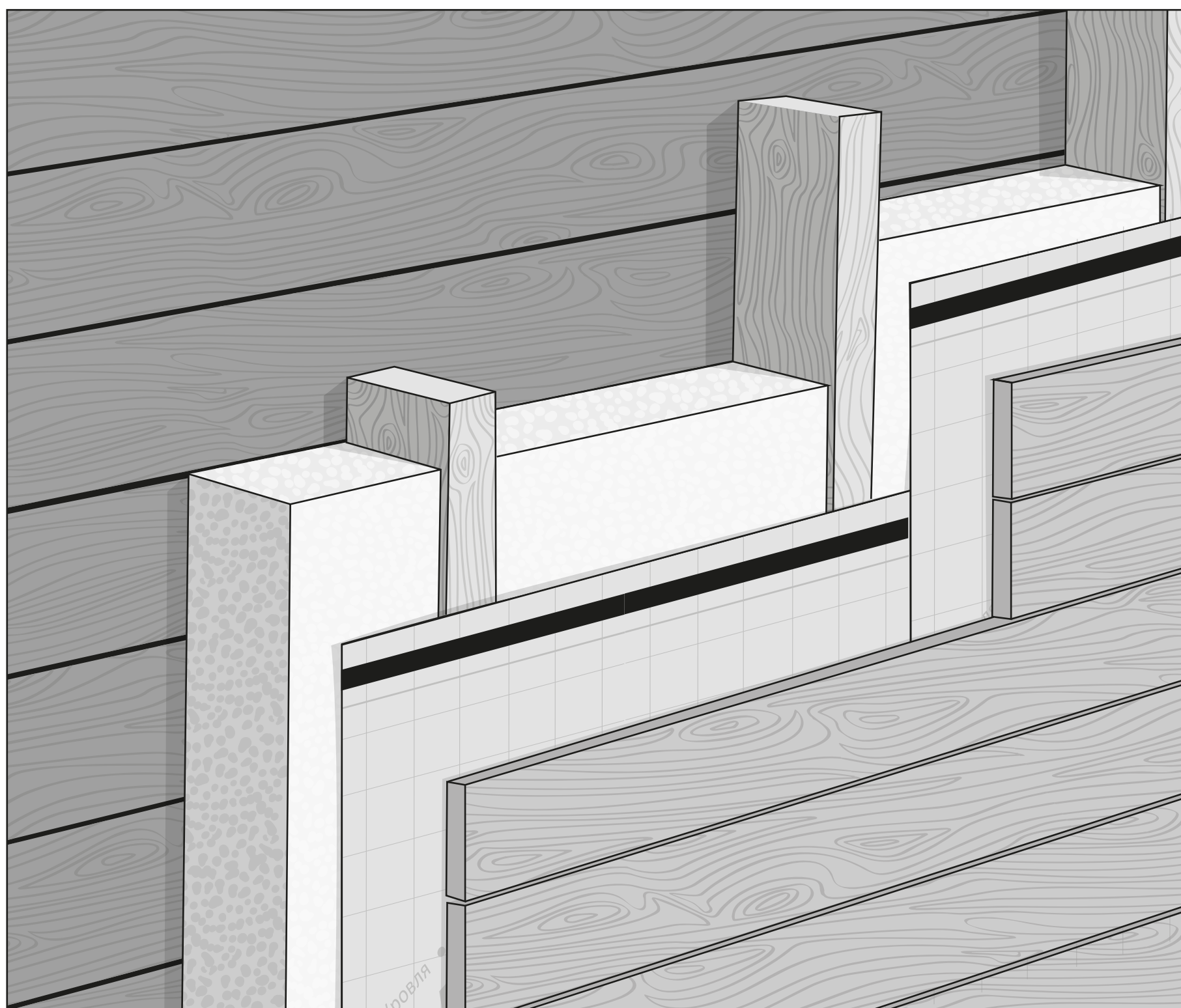


<b>AXTON</b> N° dossier: AXTON_instrukcia_B70 Client: Leroy Merlin/Selena Vostok Format: 300x720 mm Gencod: 000000000000 Start date: 13/12/2019 Final date: Design: Arevctrao Scale   info@scale-studio.com Guideline: GUIDELINE_AXTON_2015_[RU].pdf	<b>COLORS</b> ■ BLACK C	<b>FONTS</b> HelveticaNeueCyr - Heavy HelveticaNeueCyr - Bold HelveticaNeueCyr - Roman PT Sans - Regular PT Sans - Bold	<b>DATE VERSION</b> 1 24/12/2019

## СПОСОБ ПРИМЕНЕНИЯ / ҚОЛДАНУ ӘДІСІ

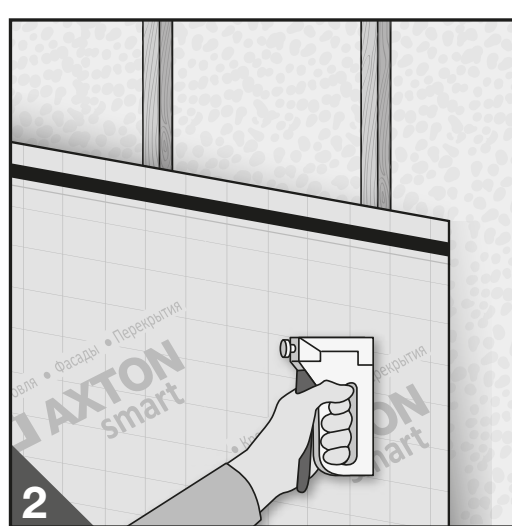
## Устройство пароизоляционного барьера Axton B

### Axton B бұ оқшаулағыш кедергісін орнату



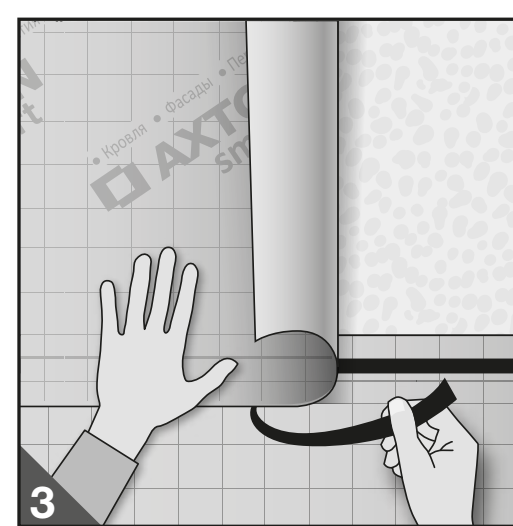
**1** Плёнка Axton B устанавливается на внутренних поверхностях ограждающих конструкций под декоративной отделкой.

Axton B үлдірі сәндік өрнекпен қоршаушы конструкциялардың ішкі беттеріне орнатылады.



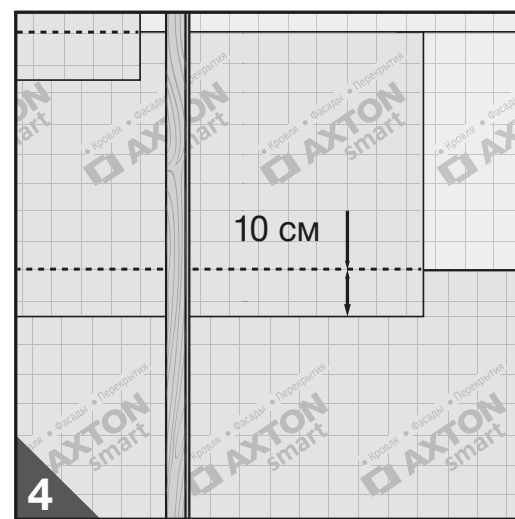
**2** Разверните рулон в горизонтальном направлении слева направо и закрепите его на стойках каркаса строительным степлером, шероховатой стороной и разметкой внутрь помещения. Соединительная лента должна располагаться вдоль верхней кромки.

Рулоны калденең бағытта солдан оңға қарай жайыңыз және оны каркас тіреулеріне құрылыс степлерімен, кедір-бұдыр жағымен және бөлме ішіне белгі салып бекітіңіз. Жалғағыш үлдір жоғарғы жиек бойымен орналасуы тиіс.



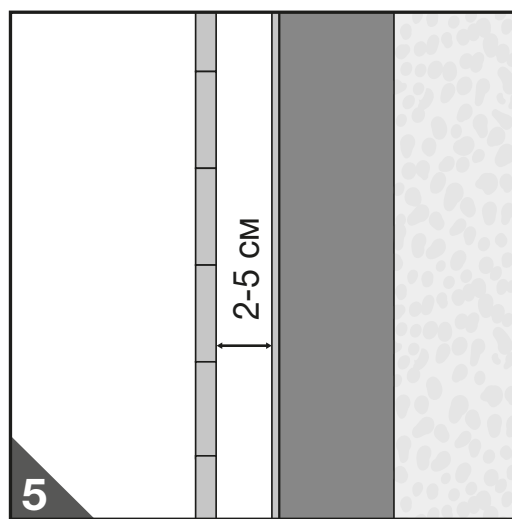
**3** Склеивайте верхнее полотнище с нижним при помощи соединительной ленты, нанесённой на материал. Для этого удалите серебристую защитную ленту из-под верхнего полотнища, одновременно прижимая рукой или валиком верхнее полотнище к нижнему. **Защитная лента снимается только после монтажа верхнего полотнища!**

Материалға түсірілген жалғағыш лентаның көмегімен жоғарғы матаны төменгі матамен жапсырыңыз. Ол жоғарғы матаны төменгі матаға қолмен немесе білікшемен баса отырып, жоғарғы матадағы күміс түсті қорғау лентасын алып тастаңыз. **Қорғау лентасы жоғарғы матаны монтаждағаннан кейін ғана алып тасталады!**



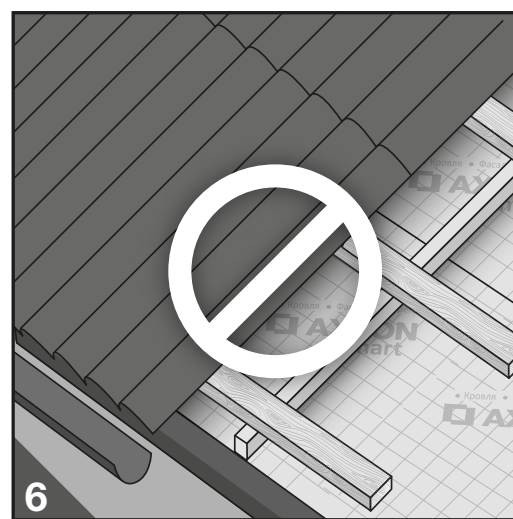
**4** Смонтируйте плёнку на внутренней стороне стены/кровли/перекрытия с нахлёстом стыков по линии разметки на полотне (10 см). На вертикальных стыках нахлёсты также должны составлять не менее 10 см.

Үлдірді матадағы сызық белгісі (10 см) бойымен түйістерді айкастыра отырып, қабырғаның/шатырдың/жабынның ішкі жағына монтажданыз. Тік түйістерде айқасу да кемінде 10 см болуы тиіс.



**5** Поверх смонтированной плёнки крепятся деревянные бруски или металлический профиль как направляющие для внутренней отделки. Между плёнкой и отделкой должен быть вентиляционный зазор 2-5 см.

Монтаждалған үлдірдің үстіне ішкі әрлеуге арналған бағыттаушы ретінде ағаш тақтайлар немесе металл профиль бекітіледі. Үлдір мен өрнек арасында 2-5 см желдету саңылауы болуы тиіс.



**6** **Внимание: плёнка Axton B не предназначена для установки на внешних поверхностях зданий!**

Назар аударыңыз: Axton B үлдірі ғимараттардың жоғарғы беттеріне орнатуға арналған!

## ОБЩИЕ РЕКОМЕНДАЦИИ / ЖАЛПЫ ҰСЫНЫМДАР

Тщательно герметизируйте стыки пароизоляционных пленок, места примыкания к ограждающим конструкциям и проникающим элементам при помощи соединительных монтажных лент. В помещениях с пароизоляцией необходимо предусмотреть вентиляционную систему. Подкровельные плёнки монтируйте сразу после укладки утеплителя перед монтажом кровли. Необходимо обеспечить естественную вентиляцию воздушных зазоров в любое время года. Пароизоляция должна плотно прилегать к утеплителю; между пароизоляцией и внутренней обшивкой необходим вентиляционный зазор. **Монтировать при температуре  $\geq 5^{\circ}\text{C}$**

Бұ оқшаулағыш қабықшаның түйіскен жерлерін, қорғаныс құрастырамасымен және өтпелі элементтермен түйісетін жерлерді жалғастырыш монтаждау жолақтарының көмегімен мұқият тұмшалап бекітіңіз. Бұ оқшаулағышы бар жайлардың ішінде желдету жүйесін қарастыру керек. Шатырасты қабықшаларды шатырды орнатпас бұрын жылытқыштың астынан бірден орнату керек. Жылдың кез келген мезгілінде әуе асылануларының табиғи жолмен желденіп тұруын қамтамасыз ету керек. Бұ оқшаулағыш жылытқышқа тығыз орналасуы тиіс; бұ оқшаулағыш пен ішкі көмкерменің арасында желдеткіш саңылауы болуы тиіс.  **$\geq 5^{\circ}\text{C}$  температурада монтаждау керек.**

## ХРАНЕНИЕ / САҚТАУ

До монтажа пленка Axton B должна храниться в сухом закрытом помещении, защищенном от воздействия влаги при температуре от  $-10^{\circ}\text{C}$  до  $+35^{\circ}\text{C}$ , вдалеке от прямых лучей солнечного света, и на расстоянии не менее 1 м от отопительных приборов. Транспортировка и хранение пленок Axton по ГОСТ 30547. Монтаж и эксплуатация в соответствии с инструкцией производителя, см. на обороте листовки.

Axton B қабықшасы орнатылғанға дейін ылғалдың әсерінен қорғалған құрғақ жабық жайдың ішінде  $-10^{\circ}\text{C}$  мен  $+35^{\circ}\text{C}$  аралығындағы температурада тура күн сәулесінен алыста және жылыту аспаптарынан кемінде 1 м қашықтықта сақталуы тиіс. Axton қабықшалары МСТ 30547 бойынша тасымалданып, монтаждалады. Монтаждау және пайдалану парақшаның кері бетіндегі өндірушінің нұсқаулықтарына сәйкес жүргізіледі.