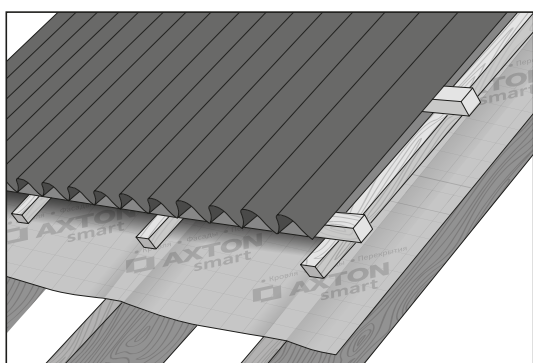


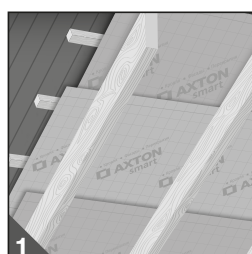
<p>№ dossier: AXTON_instrukcia_D15 Client: Leroy Merlin/Selena Vostok Format: 200x720 mm Gencod: 0000000000000 Start date: 13/12/2019 Final date: Design: Arentсrbo Scale   info@scale-studio.com</p> <p>Guideline: GUIDELINE_AXTON_2015_RU].pdf</p>	<p>COLORS</p> <p>■ BLACK C</p>	<p>FONTS</p> <p>HelveticaNeueCyr - Heavy HelveticaNeueCyr - Bold HelveticaNeueCyr - Roman PT Sans - Regular PT Sans - Bold</p>	<p>DATE VERSION</p> <p>1</p> <p>24/12/2019</p>

## СПОСОБ ПРИМЕНЕНИЯ / ҚОЛДАНУ ӘДІСІ



### Монтаж Axton D на неутеплённых скатных кровлях

#### Axton D-ны жылытылмаған еңісті шатырларға орнату

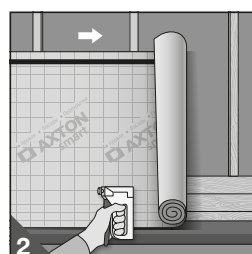


**Плёнка Axton D** служит как:

- Подкровельная гидроизоляция для защиты скатных крыш.
- Универсальная пароизоляция для защиты кровли, стен и перекрытий с внутренней стороны.

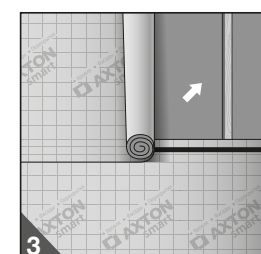
**Axton D қабықшасы:**

- Жылытылмаған еңісті шатырларды қорғау үшін шатыррасты суда оқшаулау ретінде.
- Жылытылған шатырларды, қабырғалар мен жабындарды ішкі жағынан қорғау үшін әмбебап бұдан оқшаулау.



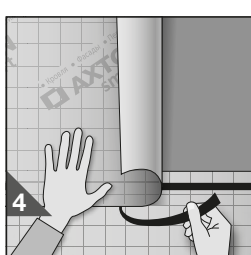
Разверните рулон слева направо, жайып, үлдірді шатыр тіреуіштеріне белгісі жоғары қаратып көлденең қойыңыз және оны құрылыс степлерімен бекітіңіз. Монтаждау лентасы жоғарғы жиек бойымен орналасуы тиіс.

Орамды солдан оңға қарай жайып, үлдірді шатыр тіреуіштеріне белгісі жоғары қаратып көлденең қойыңыз және оны құрылыс степлерімен бекітіңіз. Монтаждау лентасы жоғарғы жиек бойымен орналасуы тиіс.



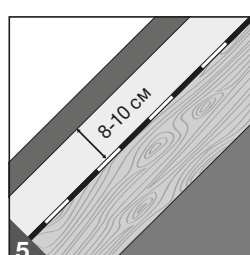
Монтируйте материал начиная от карниза к коньку с нахлестом полотнищ по линии на рисунке (10 см). Вертикальные стыки располагайте на стропилах с нахлестом не менее 20 см. Верхнее полотнище на коньке укладывается с перехлестом.

Материалды маталарды айкастырып, карниздан шатыржаққа қарай, матадағы белгі сызығы (10 см) бойымен монтаждаңыз. Тік түйістерді шатыр тіреуіштеріне кемінде 20 см айкастырып орналастырыңыз. Шатыржақтағы жоғарғы мата айкастырып төселеді.



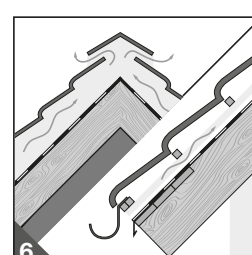
Для склеивания двух полотнищ между собой удалите серебристую защитную ленту из-под верхнего полотнища, одновременно прижимая рукой или валиком верхнее полотнище к нижнему. **Защитная лента снимается только после монтажа верхнего полотнища!**

Екі матаны өзара жапсыру үшін жоғарғы матаны төменгі матаға қолмен немесе білікшемен баса отырып, жоғарғы матадағы күміс түсті қорғау лентасын алып тастаңыз. **Қорғау лентасы жоғарғы матаны монтаждағаннан кейін ғана алынып тасталады!**



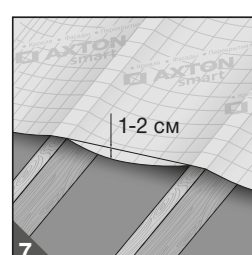
На неутеплённых скатных кровлях Axton D укладывается поверх стропил с одним вентиляционным зазором 8-10 см между плёнкой и кровлей.

**Axton D** жылытылмаған еңісті шатырларға шатыр тіреуіштерінің жоғарғы жағына үлдір мен шатыр арасында 8-10 см бір желдету саңылауымен төселеді.



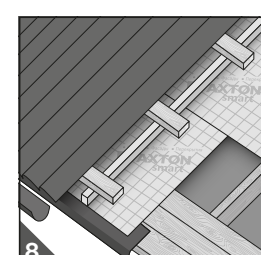
Для вентиляции подкровельного пространства необходимо предусмотреть вентиляционные отверстия на карнизе и в районе конька.

Шатыррасты кемістігің желдету үшін карниздегі және шатыржақ жақтағы желдету тесіктерін қарастыру керек.



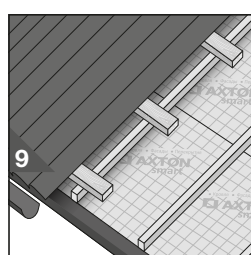
Для отвода стекающего конденсата от стропил плёнка должна быть натянута с провисанием 1-2 см.

Шатыр тіреуіштерінен ағып кететін конденсатты бұрып жіберу үшін үлдір 1-2 см салбырап тартылуы тиіс.



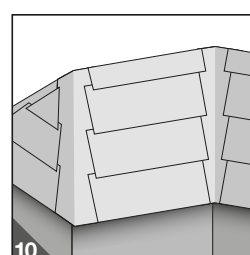
На карнизе плёнка монтируется по настилу из досок. Нижняя крошка материала закрепляется на капельнике вдоль крайней доски настила при помощи битумлаучуковой или битумной ленты.

Карнизде үлдір тактайлардан төселген төсем бойымен монтаждалады. Материалдың төменгі жиегі төсемнің шеткі тактайы бойымен тамшылатқышқа бөтелкеауықты немесе битумды лента көмегімен бекітіледі.



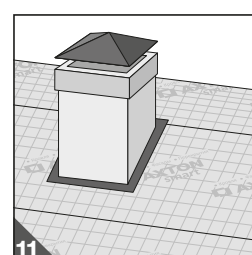
Смонтированную плёнку закрепите антисептированными брусками вдоль стропил. Сверху установите обрешётку или сплошной настил в соответствии с применяемой кровельной системой.

Монтаждалған үлдірді шатыр тіреуіштері бойымен зарарсыздандырылған тактайлармен бекітіңіз. Қолданылатын шатыр жүйесіне сәйкес, жоғарғы жағынан торламаны немесе тұтас төсемді орнатыңыз.



В ендовах и на наклонных коньках вальмовых крыш под горизонтальные полосы предварительно укладывается полоса плёнки вдоль оси конька или ендовы.

Ендоваларда және қаптал шатырлардың көлбеу шатыржақтарында көлденең жолақтар астына шатыржақ немесе ендова осі бойымен үлдір жолағы алдын ала төселеді.



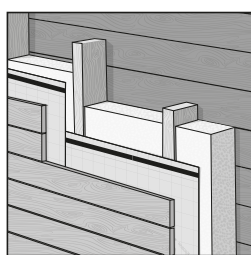
В местах примыкания к проходным элементам (печные трубы и т.д.) плёнку необходимо приклеить битумлаучуковой или битумной монтажной лентой.

Өтетін элементтерге жанасатын жерлерде (пеш құбырлары және т.б.) үлдірді бөтелкеауықты немесе битумды монтаждау лентасымен жапсыру керек.



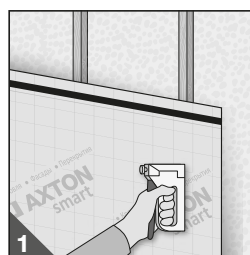
**Axton D** может служить временной защитой ограждающих конструкций до монтажа основного покрытия в течение 30 дней.

**Axton D негізгі жабынды монтаждағанға дейін 30 күн ішінде қоршаушы конструкцияларды уақытша қорғайды.**



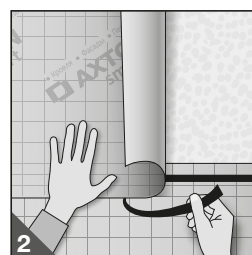
### Устройство пароизоляционного барьера

#### Бұқшаулағыш тосқауыл құрылғысы



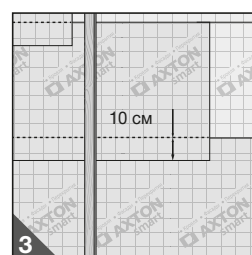
**Axton D** монтируется на внутренних поверхностях ограждающих конструкций под декоративной отделкой разметкой внутри помещения и закрепляется на каркасе при помощи строительного степлера.

**Axton D** жайдың ішіне сәндік әрлеу белгіліні астына қоршаушы құрылымдардың ішкі беттеріне монтаждалады және құрылыс степлерінің көмегімен қаңқаға бекітіледі.



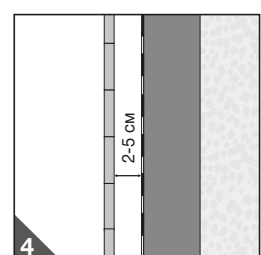
При монтаже склеивайте верхнее полотнище с нижним при помощи монтажной ленты, нанесённой на материал. Для склеивания двух полотнищ между собой удалите серебристую защитную ленту из-под верхнего полотнища, одновременно прижимая рукой или валиком верхнее полотнище к нижнему. **Защитная лента снимается только после монтажа верхнего полотнища!**

Монтаждау кезінде материалға жағынан монтаждау лентасының көмегімен жоғарғы кемпіт төменгімен жабыстырыңыз. Екі кемпіт бір-бірімен жабыстыру үшін жоғарғы кемпіт төменгісіне қолмен немесе білікшемен бір уақытта баса отырып, жоғарғы кемпітті астынан күміс түсті қорғаныш лентаны алып тастаңыз. **Қорғаныш лента жоғарғы кемпітті монтаждағаннан кейін ғана алынады!**



Монтаж ведётся снизу вверх с нахлестом полос по линии разметки на полоте (10 см). Поверх смонтированной плёнки крепятся деревянные бруски или металлический профиль как направляющие для внутренней отделки.

Монтаж кемпіттегі белгінің сызығы бойынша жолақтардың айкасуымен төменнен жоғарғы жүргізіледі (10 см). Монтаждалған үлдірдің үстіне ішкі әрлеу үшін бағыттағыштар ретінде ағаш кесектер немесе металл пішін бекітіледі.



Между плёнкой и отделкой должен быть вентиляционный зазор 2-5 см.

Үлбір мен әрлеу арасындағы желдеткіш саңылау 2-5 см болуы тиіс.

### ОБЩИЕ РЕКОМЕНДАЦИИ ЖАЛПЫ ҰСЫНЫМДАР

Тщательно герметизируйте стыки пароизоляционных плёнок, места примыкания к ограждающим конструкциям и проникающим элементам при помощи соединительных монтажных лент. В помещениях с пароизоляцией необходимо предусмотреть вентиляционную систему. Подкровельные плёнки монтируйте сразу после укладки утеплителя перед монтажом кровли. Необходимо обеспечить естественную вентиляцию воздушных зазоров в любое время года. Пароизоляция должна плотно прилегать к утеплителю; между пароизоляцией и внутренней обшивкой необходим вентиляционный зазор. **Монтировать при температуре  $\geq 5^{\circ}\text{C}$**

Бу оқшаулағыш қабықшаның түйіскен жерлерін, қорғаныс құрастырамасымен және өтпелі элементтермен түйісетін жерлерді жалғастырығыш монтаждау жолақтарының көмегімен мұқият тұмшалап бекітіңіз. Бу оқшаулағышы бар жайлардың ішінде желдету жүйесін қарастыру керек. Шатыррасты қабықшаларды шатырды орнатпас бұрын жылытқыштың астынан бірден орнату керек. Жылдың кез келген мезгілінде әуе саңылауларының табиғи жолмен желденіп тұруын қамтамасыз ету керек. Бу оқшаулағыш жылытқышқа тығыз орналасуы тиіс; бу оқшаулағыш пен ішкі көмкерменің арасында желдеткіш саңылауы болуы тиіс.  **$\geq 5^{\circ}\text{C}$  температурада монтаждау керек.**

### ХРАНЕНИЕ / САҚТАУ

До монтажа плёнка Axton D должна храниться в сухом закрытом помещении, защищенном от воздействия влаги при температуре от  $-10^{\circ}\text{C}$  до  $+35^{\circ}\text{C}$ , вдалеке от прямых лучей солнечного света, и на расстоянии не менее 1 м от отопительных приборов. Транспортировка и хранение плёнок Axton по ГОСТ 30547. Монтаж и эксплуатация в соответствии с инструкцией производителя, см. на обороте листовки.

Axton D қабықшасы орнатылғанға дейін ылғалдың әсерінен қорғалған құрғақ жабық жайдың ішінде  $-10^{\circ}\text{C}$  мен  $+35^{\circ}\text{C}$  аралығындағы температурада тура күн сәулесінен алыста және жылыту аспаптарынан кемінде 1 м қашықтықта сақталуы тиіс. Axton қабықшалары МСТ 30547 бойынша тасымалданып, монтаждалады. Монтаждау және пайдалану парақшаның кері бетіндегі өндірушінің нұсқаулықтарына сәйкес жүргізіледі.